

YEŐİL ALAN MI İBADETHANE ALANI MI? DİL, DİN, PRATİK EKSENİNDE VALİDEBAĞ DİRENİŐİ¹

Sibel AKYILDIZ²

ÖZ

2014 yılında Validebağ Korusu'nun Acıbadem sınırında bulunan yeŐil alanın dini tesis statüsüne çevrilmesi ve akabinde yapımına başlanılan inŐaata karŐı gerçekteŐen protestolar Validebağ DireniŐi olarak adlandırılır. Validebağ DireniŐi üzerine yazılan tez çalıŐmasının bir bölümünden derlenerek hazırlanan bu makale, Validebağ'daki eylemlere karŐı ve eylemlere taraf olarak kodlanan iki ayrı gruba mensup toplamda yirmi iki kiŐi ile yapılan derinlemesine görüŐmeler sonucu ortaya çıkmıŐtır. "Cami" kelimesinin geçtiĐi sorular katılımcılar tarafından dine karŐı ya da taraf olma Őeklinde algılanarak cevaplandırılmıŐtır. YeŐil alanların yapılaŐmaya açılmasına karŐı olan katılımcılar, yeŐil alanda yapılacak cami inŐaatını ise makul karŐılamıŐtır. Validebağ örneĐinden hareketle, din, dili ve kanaati etkiler; dini semboller bireyin mevcut görüŐünü aŐarak dinen meŐru bir cevap yaratabilme gücüne sahiptir.

Anahtar Kelimeler: Validebağ DireniŐi, YeŐil Alan, Dil, Din, YaŐam PratiĐi

¹ Bu makalede "Yeni Toplumsal Hareketler: Validebağ DireniŐi Üzerinden Çevre Hareketleri" adlı yüksek lisans tezinin bir bölümünden yararlanılmıŐtır.

² Öğr. Gör., Yeditepe Üniversitesi Yabancı Diller Yüksekokulu, Fransızca Bölümü, Université de Tours, Doktora Öğrencisi

GREEN SPACE OR MOSQUE? VALİDEBAĞ RESISTANCE IN İSTANBUL IN CONTEXT WITH LANGUAGE, RELIGION, PRATICE

ABSTRACT

The transformation of the green area to religious facility area at Acıbadem border of the Validebağ Grove and the protests against the ongoing construction of the mosque in 2014, called as Validebağ Resistance. This article was compiled from a part of the thesis of Validebağ Resistance, consisting of twenty two indepth interviews conducted with two separate groups; those in favor and those who are against the actions in Validebağ. The questions which include the word “mosque” were answered by the participant perceived as being against or in favor of the religion. Those who are against any kind of construction in green spaces, are supportive for the construction of the mosque. Based on Validebağ, religion affects the language and the opinion. Religious symbols seem to have a power to create a legitimate response as passing beyond individual’s actual opinion.

Key words: Validebağ Resistance, Green Space, Language, Religion, Life Practice

GİRİŞ

Validebağ Korusu protestoları, basında yer alan ismi ile Validebağ Direnişi, Türkiye’de yeşil alan ile cami inşaatını karşı karşıya getiren ilk eylemler olması bakımından kıymetli bir birikime sahiptir. Protestolar sürecinde, cami yapımına taraf ya da yeşil alanın korunmasına taraf olan iki görüşü karşı karşıya getiren sebepleri ve koruyu korumaya yönelik direncinin ortaya çıkışını anlamak için öncelikle Validebağ Korusu’nun tarihçesini ve koruyu korumaya yönelik tarihsel mücadeleyi bilmek gerekir. Validebağ Korusu, İstanbul’un Anadolu Yakası’nda Kadıköy ve Üsküdar ilçelerinin kesiştiği noktada, 354.076 metrekare yüz ölçümüne sahip doğal yeşil alandır. Anadolu Yakası’nın 800.000 metrekare olan Karacaahmet Mezarlığı’ndan sonraki ikinci büyük alanı, dolayısıyla kamuya açık tek büyük ve doğal yeşil alanıdır. Geçmişte 700.000 metrekare alana sahip olan kuru, zaman içerisinde küçülmüş ve şu anki ölçüsüne gerilemiştir. Kuru, 1999 yılından beri 1. derece doğal sit alanı statüsüne sahiptir ve 1999 depreminde, bölge halkı tarafından şu an sayıları oldukça azalmış olan deprem toplanma alanı olarak kullanılmıştır.

Türkiye genelinde kentleşmenin yayılması ve yeşil alan miktarlarının azalması, Validebağ örneğinden ayrı ele alınamaz. Avrupa Komisyonu raporu (2016), Dünya Sağlık Örgütü’nün kişi başına düşen yeşil alan miktarını 9 metrekare olarak önerdiğinden bahsederken³, İstanbul Büyükşehir Belediyesi 2010 raporuna göre, İstanbul’da kişi başına düşen yeşil alan miktarı 6,05 metrekare olarak açıklanmıştır.⁴ World Cities Culture Forum’da bu oran kişi başı % 2.2 olarak belirtilmiştir.⁵ İstanbul’da yeşil alanların azalması, nüfus artışı, inşaat sektörüne verilen teşvikler, hızlı ve de çarpık kentleşme ile bağlantılıdır. Anadolu Yakası’nı Avrupa Yakası’na bağlayan ve bu konumu itibari ile oldukça kıymetli bir alan

³ **European Commission** (2016) *Measuring the Accessibility of Urban Green Areas*

Erişim Tarihi: 10.03.2017

http://publications.jrc.ec.europa.eu/repository/bitstream/JRC102525/190916_siragusa_%20jrc_techrep_accessibility_online.pdf

⁴ **İstanbul Büyükşehir Belediyesi** (2009) *Park ve Bahçeler Müdürlüğü 2004- 2010*

Erişim Tarihi: 05.03.2017

http://www.ibb.gov.tr/tr-TR/BilgiHizmetleri/Istatistikler/Documents/bldhizmetleri/2010/parkvebahceler_mud_2004-%202010.pdf

⁵ **World Cities Culture Forum** (2015) *% of Public Green Space (Parks and Gardens)*

Erişim Tarihi: 05.03.2017

<http://www.worldcitiescultureforum.com/data/of-public-green-space-parks-and-gardens>

üzerinde bulunan, bölgedeki yoğun yapılaşmanın ortasında kalmış bakir yeşil yapısı ile “boş alan” olarak görülen Validebağ Korusu da haliyle iştah kabartır.

Koruyu olası tüm tehditlerden koruma ve kollama girişimleri 1980'lere dayanır. 80'lerden günümüze, koru çevresindeki yoğun inşaat faaliyetleri ile birlikte korunun doğal ve tarihi yapısına zarar verecek pek çok girişimde bulunulmuştur. Koruma Kurulu'nca alınan karar gereği bölgede yapılan tüm inşaat çalışmalarının durdurulması gerekirken, koru içerisinde bulunan Abdülaziz Av Köşkü'nün tarihi ahırları restorasyon yapılıyor gerekçesi ile yıkılmış ve yerine “izci evi” inşa edilmiştir. Hali hazırdaki yapısı 1883 yılında inşa edilmiş olan,⁶ günümüzde öğretmenevi olarak kullanılan ve Rıfat Ilgaz'ın ünlü eseri Hababam Sınıfı'nın çekildiği tarihi Adile Sultan Kasrı'nın toprak alanı mermer kaplanmış; koruyu çevreleyen taş duvarlar yıkılıp yerine beton duvarlar örülmüştür. Tüm bu peyderpey dönüşümler korunun gerek tarihi gerekse de doğal yapısına zarar vererek, deresinin kurumasına, leyleklerin artık uğramamasına sebep olmuştur. Validebağ Korusu'nda süregelen bu olaylar neticesinde korunun korunmasına yönelik olarak bir dernek kurulması zorunluluğu ortaya çıkmış ve mahalleli tarafından 1999 yılı sonunda Validebağ Gönüllüleri Derneği kurulmuştur.

2014 yılında koruyu korumaya yönelik direncin Validebağ Direnişi olarak adlandırılmasına sebep olan ilk kıvılcımı ise 2012 yılında atılmıştır. Üsküdar Belediyesi sınırları içerisinde olan Validebağ Korusu, 30 Mart 2012 yerel seçimlerinde bir seçim vaadi olarak sunulmuştur. Üsküdar Belediye Başkanı Türkmen, yerel seçimleri kazanması halinde 1. derece doğal sit alanı olan koruyu “çılgın proje” olarak ifade ettiği, içerisinde havuz ve göletlerin bulunduğu Hyde Park benzeri bir parka dönüştüreceğini beyan etmiştir. Oysa 1. derece doğal sit alanları Koruma Kurulu onayı olmaksızın herhangi bir inşaat faaliyetinin yapılamayacağı alanlardır.⁷ Yine 2012 yılında, Validebağ Direnişi olarak adlandırılan sürecin yaşanmasına sebep olan, terk edilmiş yeşil alan statüsündeki bu alan (Ek II) için mahalleli

⁶ İstanbul Net (2018) *Adile Sultan Kasrı Öğretmenevi ve Kültür Merkezi*, Erişim Tarihi: 05.03.2017

<https://www.istanbul.net.tr/istanbul-rehberi/tarihi-eserler/adile-sultan-kasri-ogretmenevi-ve-kultur-merkezi/160/6>

⁷ Peyzaj Mimarları Odası (2014) *Validebağ Korusu'nda Çılgın Projelere Hayır*

Erişim Tarihi: 05.02.2017

http://www.peyzaj.org.tr/genel/bizden_detay.php?kod=6565&tipi=3&sube=0

tarafından 1/5000 lik plan tadili ile yeşil alanın dini tesis alanına çevrilmesine itiraz edilerek beş dava açılmıştır.⁸

2014 yılı Ağustos ayında, Adile Sultan Kasrı'nın otoparkının genişletilmemesi için mahalleli tarafından bir dizi basın açıklaması düzenlenmiştir. Koru içerisinde bulunan otoparkın genişlemesi ile ziyaretçi sayısının artacağı ve bunun da yeni kafe, restoran gibi yapılara zemin hazırlayacağı düşünülerek mahalleli tarafından itiraz edilmiştir. İnşaat yapılan alana kurulan paravanlar, mahalleli tarafından yıkılmış ve toplanan 80.000 imza 11 Ekim 2014 günü yapılan basın açıklaması ile İstanbul Büyükşehir Belediyesi'ne teslim edilmiştir.⁹ Otoparkı genişletmeye yönelik itirazlar ve 2012 yılında yeşil alanın dini tesis alanına çevrilmesine karşı açılan beş dava devam ederken, 15 Ekim 2014 sabahı, Validebağ Korusu'nun Acıbadem sınırındaki, terk edilmiş yeşil alan iken dini tesis alanına çevrilen bölgeye (Ek II) ilk kepçe makinesi gelmiş ve kazı çalışmaları başlamıştır. Bu tarihten itibaren mahalleli, dava süreçleri sonuçlanmadan alanda başlayan kazı çalışmasının çevresinde çadır kurup, nöbet tutarak (Ek III) inşaatı engellemeye çalışmıştır. İnşaat çalışmalarının devam ettiği 21 Ekim günü, İstanbul 7. İdare Mahkemesi cami inşaatı için yürütmeyi durdurma kararı vermişse de çalışmalar mahalle halkının protestoları eşliğinde devam ederek, 2015 yılında inşaat tamamlanmıştır.

Bu çalışma, yeşil alan ve ibadethane alanı tartışmalarının arasında sıkışan Validebağ protestoları üzerinden din-söylem ilişkisini incelemeyi amaçlar. En basit hali ile dil, duygu, düşünce, fikir, değer gibi aktarmak istediklerimizin dışı vurulmasına aracı olan en önemli yollardan biridir. Ancak dil, görüneni resmettiği kadar ilk bakışta göze çarpmayan unsurların da yansımalarını içerir. Dil, kendisinde hayat bulduğu toplumun bilgi, değer ve yaşantı biçimlerini ifade eden bir semboller dizgisidir (Macit, 2010: 17-18). Bu sembollerin temelini ise sözcükler oluşturur. Sözcükler vasıtasıyla dil, içerisinde bulunan toplum yapısını resmederken, bu yapı da kullanılan dili şekillendirir. Erol (2014: 211), dil ile

⁸ **Bianet** (2014) *Validebağ'daki Cami İnşaatına Yürütmeyi Durdurma*, Erişim Tarihi: 20.09.2016 <http://bianet.org/bianet/kent/159355-validebag-daki-cami-insaatina-yurutmeyi-durdurma>

⁹ **Mimarist-org** (2014). Mimarlar Odası Büyükkent Şubesi, *Validebağ için 80.000 İmza Yarın Basın Açıklamasıyla Teslim Edilecek*, Erişim Tarihi: 20.09.2016 <http://www.mimarist.org/gundem/4033-validebag-icin-80-000-imza-yarin-basin-aciklamasiyla-teslim-edilecek.html>

toplum arasındaki ilişkide, kültür ve coğrafya gibi toplumsal gerçekliklerin dil üzerinde belirleyici olduğundan bahseder. Dolayısıyla dil ve toplum birbirinden ayrılmaz bir karşılıklı ilişki içerisinde şekillenir. Din ile dil arasındaki ilişki de toplum ile dil ilişkisinde olduğu gibi köklü ve de güçlü bağlarla donanmıştır. Diller, içerisinde bulunduğu dünyada gerçeklik kazanırken, din bu dünyayı kendi görüşü açısından yeniden inşa eder (Erkan, 2014: 167). Bir diğer deyişle din, içerisinde bulunduğu toplumda kendi anlam ve bilincini yeniden ve de farklı formlarda oluşturma gücüne fazlasıyla sahiptir.

Bu çalışmada, Validebağ eylemleri üzerinden incelenen “cami” sözcüğü ve bu sözcüğe verilen anlam pek tabii ki içerisinde bulunulan toplumsal yapıdan ve onun tarihsel arka planından ayrı değerlendirilemez çünkü anlamı şekillendiren içerisinde yeşerdiği kültürdür. Geertz (2010a: 18), “...insanın kendi ördüğü anlamlılık ağında oturan bir hayvan olduğu görüşüne inanarak, kültürü bu ağların kendisi biçiminde algılıyorum” diyerek insan-kültür-anlam arasında ki bağın önemini vurgulamaktadır. Çalışma, söylemsel çözümlenmeden yola çıkarak, yeşil alan ve ibadethane alanını karşı karşıya bırakan sürecin önce dile ve daha sonra da bireylerin eylemlerine yansımaları incelemeyi amaçlar.

METOD VE YÖNTEM

Bu makalede, Validebağ Direnişi üzerine yazılan yüksek lisans tez çalışmasından elde edilen bulguların bir bölümünden yararlanılmıştır. Tez çalışması, 2014 sonu 2015 yılı başında Validebağ Korusu sınırına cami inşaatı yapılmasını isteyen ve istemeyenlerden oluşan 2 grupta toplamda 22 derinlemesine görüşme ile gerçekleştirilmiştir. Bu gruplar içerisinde yaşlarına ve cinsiyetine göre ayrılan 35 yaş üstü ve 35 yaş altı kadın ve erkek katılımcılar ile görüşmeler yapılmıştır. Çalışma doğası itibari ile nitel bir araştırmadır ve söylem analizinden yararlanılmıştır. Katılımcılar protestolara aktif katılanlar arasından seçilmiş; meslek kategorileri, öğrenci, ev hanımı, sosyolog gibi heterojen olarak dağılmıştır. Görüşme alıntılarında katılımcılar, kadın (K), erkek (E), eyleme karşı (EK), eyleme taraf (ET) olarak kodlanmıştır. Etik kurallar gereği katılımcı listesinde (*Ek I*) belirtilen kişisel bilgiler değiştirilmiştir. Her görüşme 45 ile 90 dakika arasında değişen bir sürede ve çoğunlukla protestoların yaşandığı alanında (*Ek II*) gerçekleşmiştir.

YEŞİL ALAN-İBADETHANE ALANI İKİLEMİNİN ARKA PLANI

Validebağ Korusu'nda, mahalle halkı arasında cami yapımına karşı ya da taraf olarak görünür olan bu kırılma günümüzdeki siyasal ve ideolojik tartışmalardan ayrı düşünülemez. Günümüze uzanan bu tartışmanın köklü bir geçmişi olduğunu not etmekle birlikte, 1800'lerin sonlarından itibaren ele alınması gerektiği düşünülmektedir. Bu çalışmada incelenmeye çalışılacak olan dil-din ikileminin arka planı, laiklik tartışmalarının da kırılma noktası olarak değerlendirilen Türkiye'de çok partili sistemin başlamasından itibaren özetle gösterilmeye çalışılacaktır. 1947 yılından itibaren sırasıyla Milli Eğitim Bakanlığı'nca okul dışı dini eğitim için geçerli bir takım ilkeler kabul edilmiş, 1949'da seçmeli din dersi okullarda okutulmaya başlanmış ve 1950'de İmam-Hatip kursları okullara dönüştürülmüştür (Mardin, 2017: 99; Milli Eğitim Bakanlığı, 1970). Pek tabii ki bu uygulamalar siyasal konjonktürden ayrı ele alınamaz. 1930'lara kadar laik reformlar konuşulurken, 1950'lerden sonra dinin siyasi arenada yükselişi görülmektedir. 1946 yılında Demokrat Parti ile başlayan bu süreçte din olgusu, seçim meydanlarında ve Milli Selamet Partisi, Adalet Partisi, Milli Nizam Partisi gibi siyasal partiler aracılığı ile politika sahnesinde kendini açıkça göstermiştir. İlerleyen süreçlerde yaşanan gelişmelerin bu çalışmada da incelenecek sürecin arka planını oluşturması bakımından ve de günümüz Türkiye tarihi açısından belirleyici olduğu düşünülür. Bu gelişmeler, 1980 askeri darbesi ve akabinde ki yıllar itibari ile benimsenen liberal ekonomi politikalarıdır. Bu yeni ekonomi politikalarının benimsenmesinin sebebi, büyüme oranlarındaki istikrarsızlık, yüksek borç-faiz sarmalı, 1994-2001 yılları arasında yaşanan ekonomik krizlerdir (Karagöl, 2013). Daralmış ekonomide yeni ekonomi planı can simidi olarak görülür. Bu kriz dönemi aynı zamanda farklı eğilimlerin açığa çıkmasına imkan tanıyacak bir süreci de beraberinde getirecektir.

2001 yılında kurulan ve kendini muhafazakar demokrat olarak tanımlayan Adalet ve Kalkınma Partisi'ni 2002 yılında iktidara taşıyacak oyların büyük çoğunluğunun sosyo-ekonomik olarak düşük standartlara sahip, ekonomik olarak muzdarip ve de çoğunlukla kırsal kesimde yaşayanlar tarafından geldiği ifade edilir (Tüzün, 2012; Koytak: 2014: 74). Bu kesim aynı zamanda Mardin'in (2018: 237) ifade ettiği, dini dünya görüşlerinin etkili bir biçimde tutunduğu ve Cumhuriyet döneminin eğitim reformlarının

ulaşmadığı kesimdir (2017: 140). AK Parti'nin iktidara geldiği ilk dönemlerde, liberalleşen demokrasiyle birlikte İslam'ın öne çıkarılmasına şahit olunmuştur. 2014 yılında yayınlanan Foreign Affairs Dergisi¹⁰, AKP döneminin sunduğu muhafazakar liberal modeli överek, inşaat sektöründe yaşanan patlamadan, otoyol ağlarından ve lüks konut projelerinden söz etmektedir. Bu dönemde takip edilen liberal ekonomi politikalarını ve dini toplumsal alanda yaygınlaştıran çalışmaları görmekteyiz (Cuma namazına katılım için mesai saati değişikliği, özelleştirmeler gibi) . Buna göre, AK Parti'nin iktidara geldiği 2002 yılında 75.941 olan cami sayısı¹¹, 2017 yılı itibari ile 90.000¹² olarak belirtilmiş, Milli Eğitim Bakanlığı'nın yayınladığı istatistiğe göre örgün öğretim sayısı ise 2017 yılı itibari ile 65.568 olarak açıklanmıştır¹³. Cami sayısındaki artış, inşaat sayılarının artışında olduğu gibi sadece niceliksel bir artıştan değil aynı zamanda da niteliksel bir değişimden de bahsetmek gerektiğini göstermektedir. Lüks konut ve görkemli rezidansların yanında, dev ve görkemli cami inşaatları yapılmaya başlandığı görülmektedir. Örneğin, 63.000 kişinin aynı anda ibadet etmesine olanak verecek olan ve İstanbul'u tepeden gören Çamlıca Cami için dünyanın en büyük ibadethane kapısının yapıldığı haberleri bunu doğrulayacak niteliktedir.¹⁴ Çamlıca Cami, Çevre ve Şehircilik Bakanlığı'nın sit alanı olan Çamlıca Tepesi'ndeki 400 dönümlük arsayı "özel proje alanı" olarak ilan etmesi ile 2013 yılında yapımına başlanmıştır¹⁵.

Bu çalışmada incelenen, butik cami olarak lanse edilen ve Validebağ havzasında yeşil alan olarak bırakılması gereken bölgeye yapılan cami inşaatı da yukarıda bahsedilen tüm bu gelişmeler ve siyasal bağlamdan ayrı ele alınamaz çünkü cami, egemen siyasi çevrenin hakim sembolüdür. Mardin (2017:

¹⁰ **Dombey, D.** (2014). *How Erdoğan Did It and Bowl It*, Foreign Affairs Dergisi, Erişim Tarihi: 05.11.2018 <https://www.foreignaffairs.com/articles/turkey/2013-12-06/six-markets-watch-turkey>

¹¹ **T24 Haber** (2013). *Cami Sayısı Katlanarak Arttı*, Erişim Tarihi: 05.11.2018 <https://t24.com.tr/haber/cami-sayisi-katlanarak-artti.234351>

¹² **CNN Türk** (2018). *Diyanete Bağlı Cami Sayısı 2017'de 90 Bine Ulaştı*, Erişim Tarihi: 05.11.2018 <https://www.cnnturk.com/turkiye/diyanete-bagli-cami-sayisi-2017de-90-bine-ulasti>

¹³ **Milli Eğitim Bakanlığı** (2017). *Milli Eğitim İstatistikleri: Örgün Eğitim 2017*, Erişim Tarihi: 09.11.2018 <http://sgb.meb.gov.tr/www/mill-egitim-istatistikleri-orgun-egitim-2017-2018/icerik/327>

¹⁴ **HaberTurk** (2018). *Çamlıca Camii'ne 6 Tonluk Kündekari Kapı*, Erişim Tarihi: 10.11.2018 <https://www.haberturk.com/camlıca-camii-ne-6-tonluk-kundekari-kapi-2163604>

¹⁵ **Milliyet Gazetesi** (2012). *Önce Cami Sonra Teleferik*, Erişim Tarihi: 05.11.2018 <http://www.milliyet.com.tr/once-cami-sonra-teleferik-gundem-1547255/>

127) bir zamanlar 500 metre yarıçaplık bir alanda birden fazla cami yapılmasını yasaklayan yerel bir düzeleme olduğundan bahsetmiştir. Bu çalışmada mahalleliyi cami inşaatı ile karşı karşıya getiren noktalardan biri de, dini tesis yapılacak alan ile ilgili düzenlemelerin uygulanmayışıdır. Diyanet İşleri Yönetmeliği'nce belirlenmiş yönetmeliğe göre, bir mescit yapılabilmesi için en az 2500 metrekarelik, cami yapılabilmesi için en az 5000 metrekarelik bir alana ihtiyaç varken, cami yapılmak istenen alan 1200 metrekaredir.¹⁶ Üsküdar Belediye Başkanı Türkmen, 22 Ekim 2014 tarihinde yaptığı basın toplantısında caminin 300 metrekarelik butik bir cami olacağını beyan etmiştir.¹⁷ Caminin bölge için bir ihtiyaç olduğunu belirten Türkmen'e ek olarak Mimarlar Odası İstanbul Büyükkent Şubesi Yönetim Kurulu Başkanı Yılmaztürk; “çevrede büyüklü, küçüklü 10 adet cami bulunmakta, 5 adedi sırası ile bu parselde 341, 378, 422, 590 ve 636 m. mesafededir” açıklamasında bulunmuştur.¹⁸

Özetle, Validebağ eylemleri özelinde incelenen bu tartışmanın arka planını, oldukça yakın bir tarihte, Cumhurbaşkanı Erdoğan'ın Dünya Şehircilik günü kapsamında, AK Parti'nin Çevre, Şehir ve Kültür Başkanlığı Eğitim ve İstişare Toplantısı'ndaki konuşması oluşturur. Erdoğan, şehircilik anlayışına dikkat edilmesi gerektiğini belirterek: “Diyoruz ki dikey mimari yok, yatay mimari. Önce mescit, sonra sosyal donatı alanları, yani okul vesaire bunlar, onun ardından oralarda çevrecilik yeşillendirme ve bu arada da inşaların devamı. Bunu böyle yapacağız...”¹⁹.

¹⁶ **Mimarist-org** (2014). Mimarlar Odası Büyükkent Şubesi, *Üsküdar'da kalan son yeşil alanımız Validebağ Korusu'na dokunmayın*, Erişim Tarihi: 20.03.2015 <http://www.mimarist.org/odadan/4067-uskudar-da-kalan-son-yesil-alanimiz-validebag-korusu-na-dokunmayin.html>

¹⁷ **Zaman Gazetesi** (2014). *Bu Memlekette Fazla Tolerans Karşındakini Azdırıyor* Accessed on: 10.07.2015 <http://www.zaman.com.tr/gundem-uskudar-belediye-baskani-hilmi-turkmen-bu-memlekette-fazla-tolerans-karsindakini-azdiriyor-2252443.html>

¹⁸ **Mimarist-org** (2014). Mimarlar Odası Büyükkent Şubesi, *Üsküdar'da kalan son yeşil alanımız Validebağ Korusu'na dokunmayın*, Erişim Tarihi: 20.03.2015 <http://www.mimarist.org/odadan/4067-uskudar-da-kalan-son-yesil-alanimiz-validebag-korusu-na-dokunmayin.html>

¹⁹ **Türkiye Gazetesi** (2018). *Önce Mescit Sonra Yapılaşma*, Erişim Tarihi: 10.11.2018 <http://www.turkiyegazetesi.com.tr/gundem/587923.aspx>

DİNİN HAPSİNDE DİL

Bu çalışmanın ortaya çıkmasına sebep, 2014-2015 yıllarında yapılan tez çalışması sürecindeki araştırmanın tıkanıdığı kısımdır. 22 katılımcı ile yapılan görüşmelerde “korunun Acıbadem sınırında başlanan cami inşaatı ile ilgili ne düşünüyorsunuz?” sorularına verilen cevaplar din eksenli ve cami kelimesine odaklanarak cevaplandırılmıştır. Validebağ Korusu eylemlerinin çözümlenmeye çalışıldığı tez sürecinde, inşaatı karşı olma ya da inşaatı destekleme ile alakalı ve de “cami” kelimesinin geçtiği tüm sorular bizzat caminin kendisine yani İslam dininin en önemli sembollerinden birine karşı ya da taraf olmak olarak algılanmıştır. Bu da, yapılmak istenen araştırmanın tıkanmasına sebep olmuştur çünkü Validebağ Korusu sınırına yapılan inşaatın herhangi bir inşaat yerine cami inşaatı olması, katılımcıların en fazla ayrıştığı noktadır. Foucault (1970: 48), resme benzeyen şekillerde kendini gösteren ilk dil ile ilgili yaptığı yorumda, “şeylerin tam anlamıyla belirli ve saydam bir göstergesidir çünkü onlara benzemektedir” diyerek aktardığı dilbilimsel açıklama sözcük ile imge arasındaki bağı gösterir (akt. Harkness: 1983). Bu çalışma sürecinde de, araştırmacı tarafından ifade edilen her “cami” kelimesi, herhangi bir “şey” i değil, algımızda resmettiğimiz bir din sembolünü işaret ettiği için katılımcıların din ile ilgili bir yanıt vermesine sebebiyet vermiştir. Dolayısıyla, Foucault’dan (1993) esinlenerek, “bu bir cami değildir” demek yerine “bu bir cami inşaatıdır” söylemi ve bununla alakalı her soru da aslında her halükarda aynı anlam ve algıyı yaratacaktır. “Cami” kelimesi bir dini sembol, bir dinin temsili ve de dolaylı olarak dinin kendisidir. Oysa çalışmanın amacı ile bağlantılı olarak sorgulanmak istenen camiye taraf ya da karşı olmak değil, yeşil alan ve ibadethaneyi karşı karşıya getiren süreci incelemektir.

“Cami” kelimesinin dilde yarattığı bu nüfuzu önlemek için, derinlemesine görüşmelerde kelime değişikliği yapılması gerekmiştir çünkü “dil, şeyleri ve insanları etiketleyerek, isimler yardımıyla onları tiplendirmemizi sağlar” (Schutz’dan akt. Layder, 2010: 104-106). “Cami inşaatına karşı” ya da “cami inşaatına taraf” ifadelerinin geçtiği tüm sorular dine karşı veya dine taraf olmak olarak algılanmış ve etiketlenmiştir. Görüşme akışının hiçbir evresinde “camiye karşı mısınız?” sorusu sorulmadığı halde,

“korunun Acıbadem sınırında başlayan cami inşaatı ile ilgili ne düşünüyorsunuz?” sorusuna verilen yanıtlarda bu algısal farklılığı görmekteyiz.

Tabii ki camiye karşı değilim. Neden karşı olayım ki dinimizin bir gereği! (47, K)

Bir Müslüman olarak... evet ben yapılsın isterim çünkü dinimizin gereğine göre ibadetin en hayırlısı ibadethanede yapılandır. Bunu unutmamak lazım. (55, E)

Şimdi biz camiye karşı falan değiliz! Böyle gösteriliyor ama yok öyle bir şey. Biz buradaki yapıya karşıyız. Cami diyince tabi sanki dine karşı gibi oluyor. O başka bir şey. O tamamen farklı. Biz camiye değil, orada süregelen inşaata karşıyız. (25, E)

Validebağ çalışmasında gözlemlenen dilin, dini algının bir nevi süzgeci görevi gördüğü ve din sembolünün dili hakimiyetine alarak meşru bir söylem geliştirmeye çalıştığıdır. “Cami” kelimesinin geçtiği ve onunla ilgili sorulan tüm sorular, irdelenmesi gereken sorunun gölgesinde kalarak anlamını yitirmiştir çünkü cami kelimesi sadece c-a-m-i harflerinin yanyana geldiği herhangi bir kelime değildir. Foucault (1970), dil ve resim arasındaki ilişkiyi yorumlarken, gördüğümüzün söylediğimizin içine hiçbir zaman yerleşemeyeceğinden bahseder. Ona göre (a.g.e: 48), “..onların göz kamaştırıcılıklarını edindikleri mekan, gözlerimizin önünde açtığı mekan değil, sözdiziminin art arda gelen öğelerinin belirlediği mekandır”. Bu sözdizimi bireyin onun için yarattığı anlam mekanı içerisinde değerlendirir. Cami sözcüğü ya da onun zihnimizde yarattığı imge, tarihsel olarak kurulur. Bireyin topluma katıldığı andan itibaren içerisinde bulunduğu yapı ve de o toplumun dini sembollere yüklediği anlam bu sözcüğün bireylerde yarattığı mekânın arka planını oluşturur. Eren’e göre (2007: 142) toplumsal yapı içerisinde yer alan dini sembollerin, toplumu organize etmedeki gücü önemli ve de etkili bir faktördür.

“Cami” algısının arkasındaki kanaati ve çevre-yapılaşma ile ilgili görüşü açığa çıkartmak amacıyla, tez çalışması zarfında görüşülen gruplar “cami inşaatına karşı” ya da “cami inşaatına taraf” yerine “eyleme taraf” (ET) ve “eyleme karşı” (EK) olarak yeniden düzenlenmiştir. “Cami” kelimesi derinlemesine görüşme akışlarında bir defaya mahsus kullanıldıktan sonra, bundan sonraki diğer tüm sorularda, bu kelimenin yerine “eylem”, “Validebağ Korusu’nun dönüştürülmesi”, “yapılan inşaat” gibi bir dini

sembolü birebir çağrıştırmayacak kelimeler kullanılmıştır. Bu kelime değişikliğinin ardından gözlemlenen, katılımcıların dini söylemleri terk ederek, çevre ve yapılaşma üzerinde görüş bildirdikleridir. Daha önce katılımcılara yöneltilen “korunun Acıbadem sınırında başlayan cami inşaatı ile ilgili ne düşünüyorsunuz?” sorusu “korunun Acıbadem sınırında başlayan inşaat ile ilgili ne düşünüyorsunuz?” olarak değiştirildiğinde ve aynı kişilere yeniden yöneltildiğinde, soruların yapılaşma ve çevrenin korunması ekseninde cevaplandığı açıkça görülmektedir.

Valla doğal şeyler artık yok. Şimdi bu sadece bizim sorunumuz değil, Dünya’da da böyle. Keşke kalsa böyle ama bırakmazlar ki. ...inşaat inşaat İstanbul’a inşaatı doymadılar bi! (47, K)

...ben açıkçası şimdiki nesile üzülüyorum çünkü biz kırdı bayırda oynardık. ...şimdi benim biraderin oğlu yuvaya gidiyo hemen şu aşağıda var ya onun orda. Hiç toprak gördüğü yok. Yazık bence çocuklara, bize de. Hadi bizlerden geçmiş. Yani diyeceğim yolu falan düzelsinler çamur balçık olmasın ama orası kalsın bence böyle yani... (55, E)

Benim sıtkım sıyrıldı bina görmekten. He sorarsanız şimdi ne kadar gittin diye. Çok da gitmedim hani koruya falan ama ne biliyim orda bi park var ya onu bilmek bile iyi yani. Şimdi dışarı bakıyorsunuz bi içiniz sıkılıyor. (25, E)

Bir diğer çarpıcı nokta ise, cami inşaatı yapımına taraf olan katılımcıların söylemine yansıyan, protestocuların cami ve ezan sesine karşı oldukları düşüncesidir. Bu algının oluşmasında, 27 Ekim 2014 tarihinde Yeni Akit Gazetesi’nde “Ezan Sesi Duymak İstemiyoruz” başlıklı haberin olduğu düşünülmektedir.²⁰ Yaşlı bir kadın ile yapılan gazete röportajında, kadın uyku sorunu olduğunu belirterek inşaatı karşı olduğunu söylemiştir. Kadının, “hayır, hayır, ezan sesi beni rahatsız eder. Ben uyku ilaçlarıyla uyuyorum. Kulağımın dibindeki rahatsız eder yoksa diğer camilerdeki katiyen; Müslümanız Elhamdülillah” sözleri ile yapılan haberi tüm katılımcıların referans vererek kullanmaları dikkat çekicidir. Althusser (1970) klasikleşmiş eserinde, devletin baskıcı ve ideolojik aygıtları aracılığı

²⁰ Yeni Akit Gazetesi (2014). *Ezan Sesi Duymak İstemiyoruz*
Erişim Tarihi: 02.07.2015 (<http://www.yeniakit.com.tr/haber/ezan-sesi-duymak-istemiyoruz-34070.html>)

ile hakim ideolojilerini pekiştirerek yaydığından bahseder. Okul, aile, sendika gibi medya da devletin ideolojik aygıtlarından biridir ve işlevi baskı yoluyla değil, rızaya dayalı olarak egemenliğini sürdürmektir (Kazancı: 2002). Medyada yer bulan bu gazete haberinin yaydığı mesajı göre, Validebağ'da ortaya çıkan protestoların sebebi, mahallelinin camiden rahatsızlık duyması olarak lanse edilmiştir. Dolayısıyla bu haberin de, “cami” kelimesinin katılımcılarda yarattığı, dine karşı ya da taraf olma algısını pekiştirerek çift yönlü bir baskı oluşturmuş olduğu düşünülmektedir çünkü katılımcılar, “Validebağ Korusu ile ilgili gelişmeleri ilk nereden duydunuz?” sorusunu bahsi geçen haberden referans vererek cevaplandırmışlardır. Validebağ eylemleri ile ilgili yazılı ve görsel basında çıkan bir çok habere rağmen, Yeni Akit Gazetesi'nde bir kereye mahsus verilen bu haber, cami inşaatına taraf ya da karşı olan katılımcılar tarafından defaatle referans gösterilmiştir.

....yalnız burası Müslüman bir ülke. Ben gazetede bir yazı gördüm.... yani nasıl bişey anlamadım. Bunun çevreyle falan alakası yok. Bu hükümete karşı yapılmış bişey. Hiç çevreyle yok yeşille alakalı değil. Ya ezan sesine katlanamıyorum ne demek! İşte bunların karşı olduğu şey o ve çok da üzücü. Yani benim hassas olduğum bi noktaya sen dil uzatıyosun.. (EK2, 35, K)

...Şimdi şu çok üzücü... Maalesef ezan sesi duymak istemiyorum dedi hem de bunu söyleyen yaşını başını almış bir teyzemiz. Yani kimseye yakıştıramam tabi böyle bi sözü ama yaşça ileri biri daha abes geliyo bana açıkçası... (EK3, 35, K)

...ben üzüldüm. Tamam belki de rahatsız ama yinede böyle söylememeliydi. Sonuçta ben ona saygı gösteriyosam o da bana gösterecek. Şimdi ben ağaç görmek istemiyorum desem mesela aynı şey değil mi? Bu taraf diyoki ben cami yapıcım sen de diyosun ki hayır. Herkesin birbirine saygılı olması lazım. Başka yapacak bi şey yok maalesef . (EK4, 32, K)

Zaten çok yakın oturuyorum ve olayları birebir biliyordum. Asıl olarak tamam ben burada kalacağım dediğim şey.. gazetede bir yazı çıkmıştı... ay tam tarihini de hatırlamıyorum... Yeni Akit'teydi galiba. Buraya gelenler için dinsiz, ezan sesine karşı gibi bir başlık atmıştı. Ben ona

çok sinirlenip gelmiştim. Zaten geliyodum da daha da gelmek istedim. Çünkü böyle bir şey yok. Ben kendime Müslümanım derim, ibadetimi ederim ve kimse de bana sen dine karşısın diyemez. Yani dememeli. Bu haber beni gerçekten çok sinirlendirdi çünkü böyle bir şey yok. (ET5, 45, K)

.... özellikle Yeni Şafak'ta... bizim oraya gelen bir ablamız vardı, hastaydı abla, o bir gazeteciyle konuştu ve söylediklerini alıp sanki o din düşmanı.. he bi de o değil sadece oraya gelen herkes öyle şeklinde verdiler gazeteye. Bir kere bu çok günah bir şey. Ben ablamızı yalnız bırakmamak için gittim oraya. Hem de öyle bir şey yok demek için. Bu hiç hoş bir şey değil. (ET7, 43, K)

BİR MEŞRULAŞTIRMA ARACI OLARAK DİNİ SEMBOL

Yirmiyedi gün süren Validebağ protestoları, görsel ve yazılı medya aracılığı ile de pekiştirilerek karşı karşıya gelemeyecek iki konunun arasına sıkışmış olduğu ifade edilerek yansıtılmıştır. Diyanet İşleri Başkanı Mehmet Görmez 25 Ekim 2014 tarihinde Validebağ'daki cami inşaat süreci ve protestolar ile ilgili doğanın da en az ibadethane kadar önemli olduğunu belirterek:

Bir tarafta mescit inşa etmek üzere insanlar görüyorsunuz, bir taraftan da ağaç sevgisi, ağaçlar kesilmesin diye gösteri yapan insanlar görüyoruz. Her şeyden önce bu bize yakışmıyor. İbadet sevgisi ile tabiat sevgisi karşı karşıya gelecek sevgiler değildir.

ifadelerini kullanmıştır. ²¹Araştırmanın önemli noktalarından biri de, Diyanet İşleri Başkanı'nın açıklamasına, çevre ve ibadethane hassasiyetlerinin karşı karşıya gelemeyecek konular olduğunu belirtmesine rağmen, yapılacak inşaatın "cami" olmasının katılımcılar nezdinde tüm aksi görüşleri çürütmesidir. Örneğin, katılımcılara, "Validebağ Korusu'nun Hyde Park yapılması ile ilgili düşünceleriniz nedir?" sorusu yöneltildiğinde; daha önce cami inşaatının yapılmasını isteyen çoğu

²¹ **Hürriyet Gazetesi** (2014). *Diyanet İşleri Başkanı Mehmet Görmez'den Validebağ Açıklaması*
Erişim Tarihi: 10.07.2015 <http://www.hurriyet.com.tr/gundem/27456095.asp>

katılımcı İstanbul'daki çevre tahribatından ve yapılaşmadaki artıştan şikâyet etmiş ve korunun bozulmaması, yeşil alanların doğal haliyle kalması yönünde fikir beyan etmiştir.

...ama tabii bi de şöyle bi şey var benim ailem mesela tarımla uğraşıyordu. Ben hayvana doğaya kıyılmaması gerektiğini düşünüyorum. Ben isterim kalsın koru ya böyle, nolcak... (EK8, 44, E)

Gölet, park, yüzme havuzu olsun tabii ki ama hali hazırda ormanlık alan varsa o bozulup yapılmasın. Başka yere yapılsın... yoksa ben karşı değilim yapıya ama burada Validebağ'da benim görüşümce olmasa daha iyi. (EK9, 48, E)

... ben aslında yeşil alanların örneğin Validebağ Korusu'nun başka bir şey yapılmasına çok şey bakmıyorum. Siz birinci derece sit alanı demediniz mi? Doğal alanların bu şekilde kalması daha güzel değil mi? (EK4, 32, K)

Cami inşaatı yapılmasını isteyen katılımcıların, yeşil alanların tahrip edilmemesini, doğal hali ile kalmasını ifade ettikleri görülmektedir. Oysa Validebağ Direnişi örneğinde görülen dikkat çekici nokta, aynı katılımcıların yeşil alana yapılacak cami inşaatına sıcak bakıyor olmalarıdır. Dolayısıyla yeşil alan yerine cami yapılması ya da cami yapılmak için ağaçların sökülmesi olağan karşılanmıştır. Katılımcılar, “cami yerine, hastane, okul gibi başka bir yapı yapılmasına ne dersiniz?” sorusuna, başka bir yapıya karşı oldukları cevabını vermişlerdir. Kısaca, mevcut alanda başka herhangi bir yapıya karşı çıkılırken, bu yapının cami inşaatı olması yapıya meşruiyet kazandırmaktadır.

Şayet ihtiyaç varsa yapılabilir tabii ki. Ama cami mi kütüphane mi diye soruyorsanız şayet, caminin farklı bir önemi var. O dinimizin şeyi, simgesi onun yeri ayrıdır (EK1, 47, K).

Ben yapılmasın derdim. Bunları başka yere de yapabilir. Ne biliyim okulsa servis koyar. He derseki ihtiyaç var, yine yapılır onlar ama cami için öyle değil. Cami ihtiyaç olmasa zaten yapılmazdı. Ordan kaynaklanıyo bu durum. O yüzden öncelik camiye verilmelidir bu durumda tabii ki diye düşünüyorum (EK6, 31, E).

Şimdi caminin şöyle bir tarafı var, o sadece bir bina değil bir dini temsil var orada. O yüzden de istenmiştir cami. Bana sorarsanız ben istemezdim oraya herhangi bir şey yapılsın. Ama cami yapılsın dersiniz ona hayır demek de güçtür. Ben istemezdim başka bi şey yapılsın ama bak tekrar ediyorum (EK9, 48, E).

Boş bırakılmış yeşil alan statüsündeki bu alanda cami yapılmasına taraf olan katılımcıların, yeşil alanın kendileri ve toplum için önemini aktarsalar dahi, yapılacak yapının cami olması ve dolayısıyla dine, ibadete hizmet eden bir araç olması sebebi ile camiyi makul karşıladıkları görülmektedir. Geertz (2010b), din ile ilgili yorumlama yapabilmek için dinsel perspektiften söz etmek gerektiğini belirtir. Ona göre (a.g.e: 135), bu perspektif, görme ya da kavrama gibi geniş anlamıyla kullanılan ve yaşama belirli bir bakış biçimi ya da dünyayı yorumlamanın belli bir tarzıdır. Bu yorumdan hareketle ve bireylerin dini perspektifinden yola çıkarak, görüşülen kişilerin bir dini sembol olarak camiyi kavrayış biçimlerinin ortaya çıktığı düşünülür. Bu perspektif de, kültür ve anlam ilişkisinde olduğu gibi içerisinde bulunulan yapı ve de o yapıda bulunan ideolojinin yaydığı mesajdan ayrı düşünülemez. Yeşil alanda başka bir yapının yapılması makul ve de hoş karşılanmazken bu yapının bir dini temsil olması yapıya meşruiyetini kazandırmıştır. Foucault'nun (2017: 406) belirttiği gibi, "tıpkı eylem gibi, dil de derin bir iradeyi ifade etmektedir".

...şimdi bir hadiste geçer, elinizdeki son fidanı dikin diye...he siz de dediniz.. Bu çok güzel bir örnektir dinin yeşile verdiği öneme ve onun sevgisine... e ama şimdi dinimizi yaymak ve sevdirmek için camilerin, ezan sesinin önemi yadsınabilir mi? Şimdi siz etrafınıza bakınca ya da evden duyunca ezanı daha farklı değil midir? Yeşil tahrip olmasın tamam ama cami de yapılmasın demek değil bu... (EK7, 44, E).

Dinin insanın düşünce ve eylemleri üzerindeki etkisi, sosyolojinin önemli tartışma konularından biridir. Durkheim, (2005: 68) dini hayatın ilkel biçimlerini incelediği eserinde, din fikrinin bir kilise ya da cemaat düşüncesinden ayrı düşünülemeyeceğinden bahseder. Ona göre din kişisel değil, toplumsal bir süreçtir ve dinsel herhangi bir şeye karşı saygı aslında otoriteye karşı hürmet fikri ile aynıdır (akt., Mardin, 2016: 46). Marx (1997; 192), dini, insanları toplumsal ve sınıfsal olarak etkileyen, onların

tutunduğu bir dal, “aldatıcı bir güneş” olduğunu vurgular. Salt bir inanç meselesinden öte, sosyal bir olgu olarak dinin, içinde bulunduğu koşullara ve döneme göre değişen çoğul karakteri ile tarihsel Marksist bir analizinin yapılması da gerekir (Gülenç, 2011). Din ve eylem ilişkisini inceleyen Max Weber (2014), kapitalizmin ilerleyişinin Kalvinizm öğretisi ile bağlantısını görünür kılmıştır. Kısaca ve özetle din, çokça tartışılan ve çok parametrelili bir sosyal olgu ve hayatı algılama biçimi denilebilir.

Validebağ Direnişi’nde de bu köklü, çok yönlü ve de halen güncel tartışmaların izlerini görebilmekteyiz. Yeşil alanın dinen önemini belirten ve cami inşaatı yapılmasını isteyen katılımcılar, yeşil alan yerine cami inşaatına olumlu bakmaktadırlar. Oysa aynı bölgeye okul, kütüphane ya da hastane gibi farklı bir yapı yapılması durumunda ise bu yapıya karşı çıkacaklarını belirtmişlerdir. Dolayısıyla bireyler yeşil alanların tahrip edilmemesini, mevcut alanların doğal hali ile kalmasını talep etseler dahi, bu görüş yapılan yapının içeriğine göre değişmektedir. Gürsoy’un 1986 yılında İstanbul’da 1025 kişi ile yürüttüğü ve yenidoğan ölüm oranı üzerine yaptığı “cami ya da sağlık merkezi” adlı kapsamlı çalışması da bu görüşü doğrulayıcı niteliktedir (1991: 84-100). Yenidoğan ölüm oranının binde doksan yedi gibi oldukça yüksek olduğu 30.000 nüfuslu bir bölgede, ilkokul ve sağlık ocağı olmamasına ve fakat üç adet cami olmasına rağmen dördüncü cami inşaatı da tüm karşıt görüşlere rağmen tamamlanmıştır.

Validebağ’da da aynı tartışmanın izlerini görmek mümkündür. Bilhassa da İstanbul’da sayıları hızla azalan yeşil alan miktarına ve mahallelinin yapılan inşaata karşı gerçekleştirdiği 27 gün süren fiili direnişe, güvenlik güçlerinin müdahalesine ve yasal müracaatlara rağmen (Ek II) tartışmalı inşaat, mahkeme kararları henüz sonuçlanmadan 17 Temmuz 2015 günü “Koru Cami” adıyla hizmete girmiştir. Yaşanan tüm bu tartışmalı sürece ve caminin bölge için bir ihtiyaç olduğu ifade edilerek yapılan cami inşaatına rağmen, Koru Cami 27 Nisan 2016 tarihinde Üsküdar Belediyesi’nin vergi borcuna karşılık Hazine’ye devredilmiştir. 22 2012 yılı yerel seçim vaadi olarak sunulan “Hyde Park” projesi, Validebağ protestolarının akabinde içerisinde sinema, tiyatro anfileri, suni gölet, gözlem kulelerinin olacağı “kent

²² **Sözcü Gazetesi** (2016) *Validebağ Koru Camii Satıldı*. Erişim Tarihi: 19.08.2016
<http://www.sozcu.com.tr/2016/gundem/validebag-koru-camii-satildi-1226241/>

ormanı” projesi olarak değiştirilmiş ve Üsküdar Belediyesi’nin sitesinde yapılması planlanan projeler arasında sunulmuştur.²³ 2018 yılı seçimlerinde Adalet ve Kalkınma Partisi’nin seçim vaatleri olarak sunulan millet bahçeleri projesi, seçimlerin akabinde uygulamaya konulmuştur. Buna göre, kamusal ve halka açık bir alan olarak Validebağ Korusu da, hükümetin 100 günlük eylem planı olarak açıkladığı liste içerisinde yer alan ve millet bahçesine dönüştürülmek istenen projeler arasındadır. Burada ifade edilen “millet bahçesi” söyleminin de dil-siyasal tarih bağlamında ayrı olarak incelenmesi gereken bir çalışma konusu olduğu düşünülür. Bu projeye göre koru içerisinde yürüyüş yolları, çocuk oyun alanları ve fitness alanları gibi yapılar yapılması planlanmaktadır.²⁴

²³ **Üsküdar Belediyesi** (2015) *Validebağ Kent Ormanı*. Erişim Tarihi: 20.03.2017
<https://www.uskudar.bel.tr/main/proje/park-ve-cevre/4/validebag-kent-ormani/16>

²⁴ **Sözcü Gazetesi** (2018) *Validebağ Korusu Millet Bahçesi Oluyor*, Erişim Tarihi: 08.11.2018
<https://www.sozcu.com.tr/2018/gundem/validebag-korusu-millet-bahcesi-oluyor-2576479/>

SONUÇ

Bir toplumsal hareket özelinde incelenen bu çalışmada ortaya çıkan öncelikli fikir, ister cami yapımına karşı ister taraf olsun, iki karşıt fikrin ortak noktası yapılaşmanın arttığı ve yeşil alanların önemli oranda azaldığıdır. Yeşil alan – ibadet alanı gibi iki karşıt yaratılarak yaşanan Validebağ protestoları sürecinde yapılan görüşmelerde “cami” gibi dini bir göstergenin ya da “camiye karşı olmak” argümanının konuya dahil edilmesinin katılımcıların düşünce ve ifade süreçlerini etkileyebildiği açıkça görülmektedir. Cami inşaatı yapımına taraf olan bazı katılımcılar, İslami literatürden örnekler kullanmış, İslam dininin doğaya atfettiği önemi vurgulamış ancak yine de cami inşaatının yeşil alan olarak kullanılması gereken bir alanda yapılmasını onaylamışlardır. Yeşil alanın korunması gerektiği düşüncesi yapılan cami inşaatının gölgesinde kalmıştır ve bir paradoks oluşturur. Bir paradoks vardır çünkü tüm katılımcılar plansız yapılaşmaya, yeşil alanların yapılaşmaya açılmasına karşı olduklarını dile getirirler dahi, fiziki bir dini sembol olarak cami, özerk bir yere oturtulmuştur. Camiye verilen bu özerk konum, toplumsal yapıdan, hakim siyasi çevreden ve devletin ideolojik aygıtlarının yüklediği anlamlardan pek tabii bağımsız olarak değerlendirilemez. Bir diğer göze çarpan nokta, salt “cami” kelimesinin geçtiği sorularda bireylerin kendi görüşlerine bir nevi paravan indirerek dini çerçevede yanıtlar vermeye çalışmalarıdır. Görüşmelerde “cami” yerine “inşaat yapımı” ya da “eyleme karşı/eyleme taraf” kelimelerinin kullanılması, verilen cevapları din motifli olmaktan uzaklaştırmıştır. Katılımcıların yeşil alan ile ilgili sorulara çevre-yeşil alan ekseninde cevap verebilmesini sağlayan bu terminoloji değişikliği olmuştur.

Bu çalışmada, tıpkı Mardin’in *Din ve İdeoloji* (2016: 37) çalışmasında olduğu gibi din, Geertz’in tanımından ilham alınarak ele alınmıştır. Geertz’e göre (2010b: 112) din, “bir semboller sistemidir; insanlarda güçlü, kapsamlı ve uzun süreli ruh halleri ve güdüler oluşturur; bunu genel bir varoluş düzeni hakkında kavramlar üreterek ve bu kavramlara gerçeklik havası giydirek yapar ki söz konusu ruh halleri ve güdüler yegane gerçeklik olarak görünür”. Bu çalışmada da bahsi geçen güdü ve eğilimleri (cami kelimesinin yarattığı nüfuz gibi) ve bu eğilimler sonucu oluşan davranış modellerini (yeşil alan yerine başka bir yapının istenmemesine ve yeşil alanların öneminin ifade edilmesine karşı, cami

inşaatının farklı bir konuma oturtulması gibi) görmek mümkündür. Yine Geertz'in (a.g.e: 93) belirttiği gibi, kutsal semboller "toplumsal ve psikolojik gerçekliğe, hem kendilerini onun için hem de onu kendileri için şekillendirerek anlam verirler". Bu yorumlardan ve bu çalışmanın bulgularından hareketle, din, dili ve kanaati etkiler; dini semboller bireyin mevcut görüşünü aşarak dinen meşru bir cevap yaratabilme gücüne sahiptir.

SUMMARY

While the European Commission Report (2016) tells that the World Health Organisation suggests an amount of 9 square meters per capita green area, according to World Cities Culture Forum, this rate is only 2.2% per capita in Istanbul. Hence, the Validebağ Grove, left in the middle of residential buildings, at a location connecting connecting the Anatolian Side with the European Side and which stays as an “empty area” in its natural green state, attracts attention. From the 1980’s to our day, various activities were performed which would damage the natural and historical structure of the grove.

In 2012, five legal cases were started by the residents in objection to the decision to transform the green area at Acıbadem border of the Validebağ Grove -which led to Validebağ Resistance- into a religious facility area (*Appendix II*). While the legal cases started against the transformation of the green area into religious facility area were still pending, the first dipper arrived at the construction area in the morning of 15th October 2014. The trees were ripped from their places and excavation work started. Validebağ Resistance is the first protests performed against the mosque construction in Turkey, continued for 27 days together with the accompany of the watch of the residents, arrestments and interventions of the security forces (*Appendix III*). In Validebağ, despite the rapidly decreasing amount of green areas and resistance against the construction, the controversial mosque construction was launched on 17th July 2015 under the name of “Grove Mosque”; and on the date of 27th April 2016, it was transferred to the Treasury, against the tax dept of the Üsküdar Municipality.

This article was compiled from a part of the thesis of Validebağ Resistance, consists of 22 indepth interviews (*Appendix I*) conducted with two separate groups with those who were in favor of and against the actions in Validebağ. Participants who mention the importance of green spaces on religion, sympathise the construction of the mosque on the existing green area. Whereas they are against opposite of the idea of construction of buildings such as school, library or even hospital in the same area. So, participants even when they criticise the negative effects of constructions and demolishment of green spaces, can change their opinion depending on what is being built. Another observation was that participants almost drew a veil over their personal opinion when the word “mosque” is included in the

question, and rather responded with religious motives. When the question is put forward by replacing the word “mosque” with the “construction” and/or “against the actions/for the actions”, the answers were disengaged from the religious framework. It was this change of terminology, which caused the participants to easily answer the questions about the green area. The conclusion emerging from the research is that, religious believes are reflected in the language used, the language forms the opinions and the opinions shape the life practices.

KAYNAKÇA

- Aljazeera (2014). *Validebağ İçin Yürüdüler*. Erişim Tarihi: 18.04.2019.
<http://www.aljazeera.com.tr/haber/validebag-icin-yuruduler?page=1>
- Althusser, L. (1970). *Idéologie et Appareils Idéologiques d'État*, La Pénsee, no: 151, Paris
- Bianet (2014). *Validebağ'daki Cami İnşaatına Yürütmeyi Durdurma*. Erişim Tarihi: 20.09.2016.
<http://bianet.org/bianet/kent/159355-validebag-daki-cami-insaatina-yurutmeyi-durdurma>
- CNN Türk (2018). *Diyanete Bağlı Cami Sayısı 2017'de 90 Bine Ulaştı*. Erişim Tarihi: 05.11.2018.
<https://www.cnnturk.com/turkiye/diyanete-bagli-cami-sayisi-2017de-90-bine-ulasti>
- Diken (2014.). *Validebağ Günlüğü: Dün Yürüyüş ve Piknik Vardı, Bugün Beton Dökmeye Gelecekler*.
Erişim Tarihi: 18.04.2019. <http://www.diken.com.tr/validebag-gunlugu-piknik-cok-guzel-sen-de-gelsene/>
- Dombey. D. (2014). How Erdoğan Did It and Bowl It. *Foreign Affairs Dergisi*. Erişim Tarihi: 05.11.2018. <https://www.foreignaffairs.com/articles/turkey/2013-12-06/six-markets-watch-turkey>
- Durkheim, E. (2005). *Dini Hayatın İkel Biçimleri*. Fuat Aydın (Çev.). İstanbul: Ataç Yay.
- Eren, S. (2007). İnanç ve Sosyo-Kültürel Çevre Etkileşimi. *Cumhuriyet Üniversitesi İlahiyat Fakültesi Dergisi*, 2007, Sayı 1, 129-252.
- Erkan, E. (2014). Hakikati İnşa Aracı Olarak Din Dili. *International Journal of Social Science*, Number: 26, p.167-179, Summer II.
- Erol, Ö. P. (2014). Bir Toplumsal Göstergibilim Alanı Olarak Dil. *Uluslararası Sosyal Araştırmalar Dergisi*, Cilt 7, Sayı:31.
- European Commission, (2016). *Measuring the Accessibility of Urban Green Areas*. Erişim Tarihi: 10.03.2017.
http://publications.jrc.ec.europa.eu/repository/bitstream/JRC102525/190916_siragusa_%20jrc_techrep_accessibility_online.pdf
- Foucault, M. (1970). *Les Mots et Les Choses*, english edition *The Order of Things* New York: Pantheon.
- Foucault, M. (1993). *Bu Bir Pipo Değildir*. Selahattin Hilav (Çev.). İstanbul: Yapı Kredi Yayınları.

- Foucault, M. (2017). Emek, Hayat, Dil. *Kelimeler ve Şeyler: İnsan Bilimlerinin Bir Arkeolojisi*. Mehmet Ali Kılıçbay (Çev.). Ankara: İmge Kitabevi.
- Geertz, C. (2010a). “Yoğun Betimleme”. *Kültürlerin Yorumlanması* kitabı içerisinde (s.17-51). Ankara: Dost Kitabevi.
- Geertz, C. (2010b). “Kültürel bir Dizge Olarak Din”. *Kültürlerin Yorumlanması* kitabı içerisinde (s.109-152). Ankara: Dost Kitabevi.
- Gülenç, K. (2011). Din Halkın Afyonu Mudur? Karl Marx’ta Din, İdeoloji ve Eleştiri. *Demokrasi Platformu*. Yıl 7, Sayı 2, Erişim Tarihi: 09.10.2018.
<http://kisi.deu.edu.tr/kurtul.gulenc/din%20halk%C4%B1n%20afyonu%20mudur.pdf>
- Gürsoy, A. (1991). Mosque or Health Center?: A Dispute in a Gecekondu (squatter). *Islam in Modern Turkey*. Richard Tapper (Ed.). New York: WBC Print.
- HaberTürk (2018). *Çamlıca Camii’ne 6 Tonluk Kündekari Kapı*. Erişim Tarihi: 10.11.2018.
<https://www.haberturk.com/camlıca-camii-ne-6-tonluk-kundekari-kapi-2163604>
- Harkness, J. (2013). *Bu Bir Pipo Değildir*. Selahattin Hilav (Çev.). İstanbul: Yapı Kredi Yayınları.
- Hürriyet Gazetesi, (2014). *Diyanet İşleri Başkanı Mehmet Görmez’den Validebağ Açıklaması*. Erişim Tarihi: 10.07.2015. <http://www.hurriyet.com.tr/gundem/27456095.asp>
- İstanbul Net, (2018). *Adile Sultan Kasrı Öğretmenevi ve Kültür Merkezi*. Erişim Tarihi: 13.06.2018.
<https://www.istanbul.net.tr/istanbul-rehberi/tarihi-eserler/adile-sultan-kasri-ogretmenevi-ve-kultur-merkezi/160/6>
- İstanbul Büyükşehir Belediyesi, (2009). *Park ve Bahçeler Müdürlüğü 2004-2010*. Erişim Tarihi: 05.03.2017.
http://www.ibb.gov.tr/tr-TR/BilgiHizmetleri/Istatistikler/Documents/bldhizmetleri/2010/parkvebahceler_mud_2004-%202010.pdf
- Karagöl, E. T. (2013). *AKP Dönemi Türkiye Ekonomisi*. SETA, Ankara. Erişim Tarihi: 10.11.2018.
http://file.setav.org/Files/Pdf/20130304144535_ak_parti_donemi_turkiye_ekonomisi_web.pdf
- Kazancı, M. (2002). Althusser, İdeoloji ve İletişimin Dayanılmaz Ağırlığı. *Ankara Üniversitesi Siyasal Bilgiler Fakültesi Dergisi*, Cilt 57, Sayı 1, Ankara.

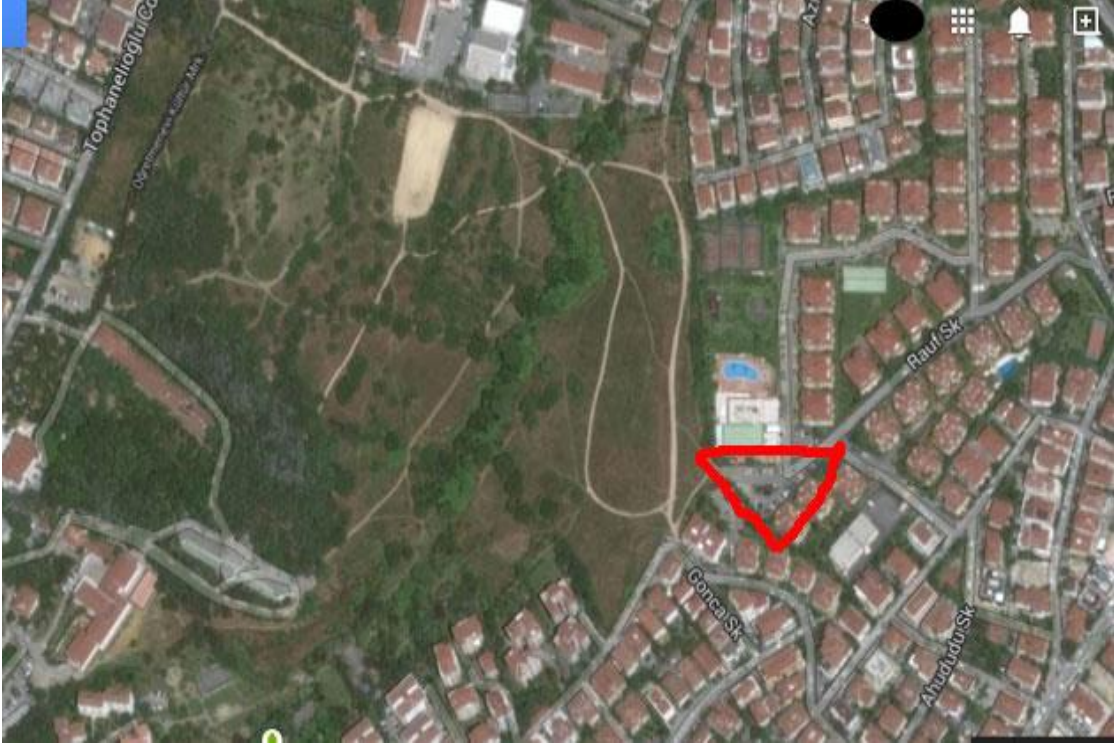
- Koytak, S., H., A. (2014). Türkiye’de Sosyal Yardım ve Sosyal Politikadaki Dönüşüm: AK Parti Modeli. *HAK-İŞ Uluslararası Emek ve Toplum Dergisi*. Cilt: 3, Yıl: 3, Sayı: 5 (2014/1) ISSN: 2147-3668.
- Layder, D. (2010). *Sosyal Teoriye Giriş*. Ümit Tatlıcan (Çev.). İstanbul: Küre Yayınları.
- Macit, N. (2010). *Dünya Dil Sistemi ve Dini Söylem*. Ankara: Sarkaç Yayınları.
- Mardin, Ş. (2016). *Din ve İdeoloji*. İstanbul: İletişim Yayınları.
- Mardin, Ş. (2017). *Türkiye’de Din ve Siyaset*. Mümtaz’er Türköne, Tuncay Önder (Der.). İstanbul: İletişim Yayınları.
- Mardin, Ş. (2018). *Türkiye, İslam ve Sekülerizm*. Elçin Gen, Murat Bozluolcay (Çev.). İstanbul: İletişim Yayınları.
- Marx, K. (1997). *Hegel’in Hukuk Felsefesinin Eleştirisi*. Kenan Somer (Çev.). Ankara: Sol Y.
- Milli Eğitim Bakanlığı, (1970). *Grafiklerle Din Eğitimi Okulları 1951-1970*. Ankara: Milli Eğitim Bakanlığı Yayınları.
- Milli Eğitim Bakanlığı, (2017). *Milli Eğitim İstatistikleri: Örgün Eğitim 2017*. Erişim Tarihi: 09.11.2018. <http://sgb.meb.gov.tr/www/mill-egitim-istatistikleri-orgun-egitim-2017-2018/icerik/327>
- Milliyet Gazetesi, (2012). *Önce Cami Sonra Teleferik*. Erişim Tarihi: 05.11.2018. <http://www.milliyet.com.tr/once-cami-sonra-teleferik-gundem-1547255/>
- Mimarist-org, (2014). Mimarlar Odası Büyükkent Şubesi, *Üsküdar’da Kalan Son Yeşil Alanımız Validebağ Korusu’na Dokunmayın*. Erişim Tarihi: 20.03.2015. <http://www.mimarist.org/odadan/4067-uskudar-da-kalan-son-yesil-alanimiz-validebag-korusu-na-dokunmayin.html>
- Ntv Haber, (2014). *Validebağ Eylemcilerine Gözaltı*. Erişim Tarihi: 10.07.2015. http://www.ntv.com.tr/video/turkiye/validebag-eylemcilerine-gozalti,J_H56gKhxEe_pVAOxiSLPQ
- Peyzaj Mimarları Odası, (2014). *Validebağ Korusu’nda Çılgın Projelere Hayır*. Erişim Tarihi: 05.02.2017. http://www.peyzaj.org.tr/genel/bizden_detay.php?kod=6565&tipi=3&sube=0

- Sözcü Gazetesi, (2016). *Validebağ Koru Camii Satıldı*. Erişim Tarihi: 19.08.2016.
<http://www.sozcu.com.tr/2016/gundem/validebag-koru-camii-satildi-122624>
- Sözcü Gazetesi, (2018). *Validebağ Korusu Millet Bahçesi Oluyor*. Erişim Tarihi: 08.11.2018.
<https://www.sozcu.com.tr/2018/gundem/validebag-korusu-millet-bahcesi-oluyor-2576479/>
- T24 Haber, (2013). *Cami Sayısı Katlanarak Arttı*. Erişim Tarihi: 05.11.2018.
<https://t24.com.tr/haber/cami-sayisi-katlanarak-artti,234351>
- Türkiye Gazetesi (2018). *Önce Mescit Sonra Yapılaşma*. Erişim Tarihi: 10.11.2018.
<http://www.turkiyegazetesi.com.tr/gundem/587923.aspx>
- Tüzün, S. (2012). *AKP Oyları Nereden Geliyor*. Erişim Tarihi: 05.11.2018
<http://m.bianet.org/bianet/siyaset/139325-akp-oylari-nereden-geliyor>
- Üsküdar Belediyesi, (2015). *Validebağ Kent Ormanı*. Erişim Tarihi: 20.03.2017.
<https://www.uskudar.bel.tr/tr/main/proje/park-ve-cevre/4/validebag-kent-ormani/16>
- Weber, M. (2014). *Protestan Ahlakı ve Kapitalizmin Ruhu*. Mehmet Ökten (Çev.). Tutku Yayınevi.
- World Cities Culture Forum, (2015). *% of Public Green Space (Parks and Gardens)*. Erişim Tarihi: 05.03.2017.
<http://www.worldcitiescultureforum.com/data/of-public-green-space-parks-and-garden>
- Yeni Akit Gazetesi, (2014). *Ezan Sesi Duymak İstemiyoruz*. Erişim Tarihi: 02.07.2015.
<http://www.yeniakit.com.tr/haber/ezan-sesi-duymak-istemiyoruz-34070.html>
- Yılmaztürk, S. (2014). *Validebağ Korusu'nda Ne Yapılmak İsteniyor?*
- Zaman Gazetesi, (2014). *Bu Memlekette Fazla Tolerans Karşındakini Azdırıyor*. Erişim Tarihi: 10.07.2015.
http://www.zaman.com.tr/gundem_uskudar-belediye-baskani-hilmi-turkmen-bu-memlekette-fazla-tolerans-karsindakini-azdiriyor_2252443.html

EK I - KATILIMCI LİSTESİ

	Kodu	İsmi	Cinsiyet	Yaş	Medeni Durumu	D.yeri	Eğitim Durumu	Mesleği	Yaşadığı semt
1	ET1	Sema	Kadın	23	Bekar	İstanbul	Üniversite	Öğrenci	Kadıköy
2	ET2	Seda	Kadın	32	Evli	İstanbul	Üniversite	Yönetici	Üsküdar
3	ET3	Pervin	Kadın	33	Evli	İstanbul	Üniversite	Öğrenci	Kadıköy
4	ET4	Gülден	Kadın	63	Evli	Sivas	Üniversite	Sosyolog	Altunizade
5	ET5	Hande	Kadın	45	Evli	İstanbul	Üniversite	Ev Hanımı	Altunizade
6	ET6	Özlem	Kadın	37	Evli	İstanbul	Üniversite	Tasarımcı	Koşuyolu
7	ET7	Serap	Kadın	43	Evli	İstanbul	Üniversite	Ev Hanımı	Kadıköy
8	ET8	Mert	Erkek	32	Bekar	Adana	Lise	Aktivist	Beyoğlu
9	ET9	İlkay	Erkek	22	Bekar	Bitlis	Üniversite	Öğrenci	Kadıköy
10	ET10	Mehmet	Erkek	35	Evli	Tunceli	Üniversite	Mühendis	Ataşehir
11	ET11	Özcan	Erkek	40	Evli	Elazığ	Y.Lisans	Bilişim Uzmanı	Ümraniye
12	ET12	Abdullah	Erkek	40	Evli	Afyon	y.Lisans	Kamu görevlisi	Kadıköy
13	ET13	Arda	Erkek	57	Evli	İstanbul	Üniversite	Emekli	Altunizade
14	EK1	Ayşe	Kadın	47	Evli	Artvin	Lise	Ev Hanımı	Florya
15	EK2	Filiz	Kadın	35	Evli	İstanbul	Lise	Ev Hanımı	Acıbadem
16	EK3	Meryem	Kadın	35	Evli	İstanbul	İlköğretim	Ev Hanımı	Üsküdar
17	EK4	Nilay	Kadın	32	Evli	Samsun	Üniversite	Öğretmen	Beykoz
18	EK5	Adnan	Erkek	34	Evli	Trabzon	Lise	Memur	Üsküdar
19	EK6	Serkan	Erkek	31	Bekar	Rize	Lise	Serbest Meslek	Üsküdar
20	EK7	Hüseyin	Erkek	44	Evli	Kastamonu	Lise	Pazarlamacı	Üsküdar
21	EK8	Mustafa	Erkek	44	Evli	İstanbul	Üniversite	Yönetici	Ataşehir
22	EK9	Abdullah	Erkek	48	Evli	İstanbul	Üniversite	Yönetici	Tuzla

EK II: VALİDEBAĞ KORUSU VE VALİDEBAĞ DİRENİŞİNİN GERÇEKLEŞTİĞİ ALAN



Validebağ Korusu cami inşaatının gerçekleştiği alan (kırmızı üçgen). **Kaynak:** Anonim

EK III : PROTESTOLAR



Direnış alanı: Prostestocular ve polisler. **Kaynak:** Anonim



Cami inşaatına karşı bölgede gece gerçekleşen protesto. **Kaynak:** Aljazeera (2014). *Validebağ İçin Yürüdüler.*



Cami inşaatı devam ederken, inşaatın önü. **Kaynak:** Anonim



Protestolar esnasında. **Kaynak:** Diken (2014.). *Validebağ Günlüğü: Dün Yürüyüş ve Piknik Vardı, Bugün Beton Dökmeye Gelecekler.*



Ağaçlar alandan sökülüp götürülürken. **Kaynak:** Anonim